

ЗАТВЕРДЖЕНО

РІШЕННЯМ УПОВНОВАЖЕНОЇ ОСОБИ

Протокол № 165 від 21.06.2023 року

**ОБҐРУНТУВАННЯ
ТЕХНІЧНИХ ТА ЯКІСНИХ ХАРАКТЕРИСТИК ПРЕДМЕТА ЗАКУПІВЛІ, РОЗМІРУ
БЮДЖЕТНОГО ПРИЗНАЧЕННЯ, ОЧІКУВАНОЇ ВАРТОСТІ ПРЕДМЕТА
ЗАКУПІВЛІ**

(відповідно до пункту 4¹ постанови КМУ від 11.10.2016 № 710 «Про ефективне використання державних коштів» (зі змінами))

1. Найменування, місцезнаходження та ідентифікаційний код замовника в Єдиному державному реєстрі юридичних осіб, фізичних осіб - підприємців та громадських формувань, його категорія: Управління інфраструктури виконавчого комітету Володимирської міської ради, вул. Франка Івана, 8, м. Володимир, 44700; код за ЄДРПОУ – 26120629; категорія замовника – орган місцевого самоврядування.

2. Назва предмета закупівлі із зазначенням коду за Єдиним закупівельним словником (у разі поділу на лоти такі відомості повинні зазначатися стосовно кожного лота) та назви відповідних класифікаторів предмета закупівлі і частин предмета закупівлі (лотів) (за наявності): Поточний ремонт проїзду до житлових будинків № 101/1, 101/2 з вулиці Луцької в місті Володимир Волинської області (код 45230000-8 національного класифікатора України ДК 021:2015 «Єдиний закупівельний словник»)

3. Обґрунтування технічних та якісних характеристик предмета закупівлі:

З метою забезпечення виконання завдань у сфері житлово-комунального господарства та капітального будівництва, покладених на управління інфраструктури у 2023 році є потреба виконати Поточний ремонт проїзду до житлових будинків № 101/1, 101/2 з вулиці Луцької в місті Володимир Волинської області. Заходи з проведення поточного ремонту проїзду визначені міською Програмою безпеки дорожнього руху та безпеки громадян у Володимир – Волинській міській територіальній громаді на 2021-2023 роки, яка затверджена рішенням міської ради від 24.12.2020 року № 2/5 (із змінами і доповненнями).

Технічні та якісні характеристики предмета закупівлі визначені відповідно до розробленої та затвердженої проектної документації - робочого проекту «Поточний ремонт проїзду до житлових будинків № 101/1, 101/2 з вулиці Луцької в місті Володимир Волинської області», розробленої ФОП Гедз А.М. У разі, якщо інформація про необхідні технічні характеристики предмета закупівлі містить посилення на конкретні торговельну марку чи фірму, патент, конструкцію або тип предмета закупівлі, джерело його походження або виробника, мається на увазі «або еквівалент».

Технічне завдання передбачене Додатком № 3 до Тендерної документації (додається).

4. Очікувана вартість предмета закупівлі: 3 603 832,80 грн. (три мільйони шістьсот три тисячі вісімсот тридцять дві гривні 80 копійок).

5. Обґрунтування очікуваної вартості предмета закупівлі: Очікувана вартість предмета закупівлі визначена відповідно до розробленої та затвердженої проектної документації. При визначенні очікуваної вартості використовувався зведений кошторисний розрахунок вартості об'єкта будівництва, згідно якого загальна кошторисна вартість будівництва складає 3 792 757,00 грн., у тому числі: будівельні роботи – 3 427 575,60 грн.; інші витрати – 176 257,20 грн. Очікувана вартість робіт розрахована за виключенням суми глави 10 «Утримання служби замовника та інжинірингові послуги» та глави 12 «Проектно-вишукувальні роботи» зведеного кошторисного розрахунку вартості об'єкта будівництва з урахуванням ПДВ.

6. Обґрунтування розміру бюджетного призначення: Розмір бюджетного призначення передбачений рішенням Володимирської міської ради від 20.12.2022 №20/7 «Про бюджет Володимир-Волинської міської територіальної громади на 2023 рік» (із змінами та доповненнями, внесеними на підставі рішення Володимирської міської ради від 03.03.2023 № 21/34).

7. Процедура закупівлі: Відкриті торги (з врахуванням Особливостей здійснення публічних закупівель товарів, робіт і послуг для замовників, передбачених Законом України “Про публічні закупівлі”, на період дії правового режиму воєнного стану в Україні та протягом 90 днів з дня його припинення або скасування», затверджених постановою Кабінету Міністрів України від 12.10.2022 № 1178, із змінами).

ТЕХНІЧНЕ ЗАВДАННЯ
Поточний ремонт проїзду до житлових будинків № 101/1, 101/2
з вулиці Луцької в місті Володимир Волинської області
(код 45230000-8 національного класифікатора України ДК 021:2015 «Єдиний
закупівельний словник»)

№ п/п	Обґрунтування (шифр норми)	Найменування робіт і витрат	Одиниця виміру	Кількість
1	2	3	4	5
		Підготовка території Розбирання конструкцій та споруд		
1	КР18-2-1	Розбирання бортових каменів та поребриків	100м	5,32
2	КР20-41-3	Навантаження сміття екскаваторами на автомобілі-самоскиди, місткість ковша екскаватора 0,5 м3.	100 т	0,56
3	С311-5-М	Перевезення сміття до 5 км	т	56
4	КР2-11-1 к дем.=0,8	(Демонтаж) Демонтаж бетонних блоків (бортових)	100 шт	0,08
5	ДБ5-2-2	Навантажування бетонних уламків	100 т	0,006
6	С311-5-М	Перевезення сміття до 5 км	т	0,6
7	ДУ2-30-5	Обрубання країв основи та покриття перфоратором електричним	100 м	0,31
8	КР18-1-5	Розбирання асфальтобетонних покриттів проїзної частини механізованим способом	100м3	0,56
9	КР20-41-3	Навантаження сміття екскаваторами на автомобілі-самоскиди, місткість ковша екскаватора 0,5 м3.	100 т	1,35
10	С311-5-М	Перевезення сміття до 5 км	т	135
11	КР18-1-3	Розбирання ґрунтощобенової основи	100м3	1,68
12	КР20-41-3	Навантаження сміття екскаваторами на автомобілі-самоскиди, місткість ковша екскаватора 0,5 м3.	100 т	2,85
13	С311-5-М	Перевезення сміття до 5 км	т	285
14	КР18-1-5	Розбирання асфальтобетонних покриттів тротуару механізованим способом	100м3	0,18
15	КР20-41-3	Навантаження сміття екскаваторами на автомобілі-самоскиди, місткість ковша екскаватора 0,5 м3.	100 т	0,44
16	С311-5-М	Перевезення сміття до 5 км	т	44
		Підготовка території Перевлаштування повітряного кабелю зв'язку		
1	КБ34-123-6 к=1,15 Вказ.п.2.4 КНУ РЕКРр; к дем.=0,6	(Демонтаж) Підвішування на гаках проводів діаметром до 5 мм, кількість опор на 1 км лінії - 20	км	0,097
2	КМ10-899-1 к дем.=0,5	(Демонтаж) Кабель, що підвішується на опорах стовпової лінії, маса 1 м до 2 кг	100 м	0,97
3	КБ34-115-3 к=1,15 Вказ.п.2.4 КНУ РЕКРр	(Демонтаж) Установлення опор дерев'яних одинарних висотою понад 8,5 м засобами малої механізації	100опор	0,01

	к дем.=0,8			
4	КБ34-118-4 к=1,15 Вказ.п.2.4 КНУ РЕКРр к дем.=0,8	(Демонтаж) Установлення до опор і підпор приставок залізобетонних подвійних, висота опори або підпори більше 8,5 м	шт	2
5	ДБ5-2-3	Навантажування будівельного сміття автокраном	100 т	0,01
6	С311-5-М	Перевезення сміття до 5 км	т	1
7	КР1-15-2	Буріння ям глибиною до 2 м бурильно-крановими машинами на тракторі, група ґрунту 2	100 ям	0,01
8	КБ34-116-2 к=1,15 Вказ.п.2.4 КНУ РЕКРр	Установлення опор залізобетонних одинарних СВ 95-5 висотою до 8,5 м засобами малої механізації	опора	1
9	С1416-8547 варіант 1	Стойка опори лінії електропередачі СВ 95-5	шт	1
10	КБ34-123-6 к=1,15 Вказ.п.2.4 КНУ РЕКРр	Монтаж дроту сталевого С 3	км	0,1
11	Т С171-587	Дріт сталевий С 3	м	102
12	КМ10-899-3	Кабель, що підвішується на стоякових лініях, маса 1 м до 2 кг	100 м	1,17
13	15097-23331	Кабель кількістю пар та діаметром жили 10.0,5мм (ТПП)(ТППЕП)	1000м	0,12
Поточний ремонт проїзду				
1	& КР16-77-6	Ремонт оглядових колодязів мереж водопостачання та каналізації з установленням самонівеляційного люку та адаптаційного кільця	шт	1
2	& КР16-77-12	Додавати на кожне додаткове кільце на ремонті оглядових колодязів мереж водопостачання та каналізації з установленням самонівеляційного люку та адаптаційного кільця до кількості двох кілець	шт	1
3	& КР16-77-6	Ремонт оглядових колодязів мереж водопостачання та каналізації з установленням самонівеляційного люку та адаптаційного кільця	шт	3
4	КР16-77-1	Перекладання горловин оглядових колодязів інженерних мереж трирядовою кладкою	шт	8
5	КР16-77-2	На кожний наступний ряд кладки виключати від норми 16-77-1 до 2-х рядів	шт	-8
6	С113-753	Люк чавунний для колодязів легкий	шт	1
7	КР16-91-3	Ремонт оглядових колодязів інженерних мереж з заміною плити перекриття ПП 10-2 та люка чавунного на нові	кільце	2
8	К585521-Л032	Плити покриття ПП10-2 залізобетонні серія 3.900.1-14 випуск 1	шт	2
9	С113-753	Люк чавунний для колодязів легкий	шт	2
10	КР16-77-1	Перекладання горловин оглядових колодязів інженерних мереж трирядовою кладкою	шт	2
ДОРОЖНІЙ ОДЯГ проїзної частини				
11	КР1-5-1	Розробка корита під бордюри екскаватором з доробкою вручну, група ґрунту 1	100 м3	0,61
12	С311-5-М	Перевезення сміття до 5 км	т	104
13	КР7-16-3	Улаштування основи під бордюр з щебенево-піщаної суміші С7 товщ. 0,10 м	м3	16,1
14	КР18-29-2	Установлення бортових каменів бетонних і залізобетонних при інших видах покриттів	100м	4,6
15	К589921-	Камені бетонні бортові БР 100.30.15	шт	374

	A001 варіант 1			
16	K589921- A001 варіант 2	Камені бетонні бортові БВ 100.30.15	шт	86
17	KP18-12-7	Улаштування дорожніх корит коритного профілю з застосуванням екскаваторів, глибина корита до 250 мм	100м2	11,17
18	C311-5-М	Перевезення сміття до 5 км	т	315
19	KP18-12-8	Улаштування дорожніх корит коритного профілю з застосуванням екскаваторів, глибина корита до 500 мм	100м2	1,88
20	C311-5-М	Перевезення сміття до 5 км	т	116
21	KP18-22-1	Улаштування основи з щебенево-піщаної суміші С 5 оптимального гранулометричного складу одношарових, товщиною 12 см	100м2	13,05
22	KP18-22-4 к=9	На кожний 1 см зміни товщини шару основи та покриття з щебенево-піщаних сумішей додавати або виключати до норм 18-22-1, 18-22-2, 18-22-3 до товщ. 21 см	100м2	13,05
23	KB27-17-1 к=1,15 Вказ.п.2.4 КНУ РЕКРр	Улаштування основи із щебеню-висівок за товщини шару 12 см	100м2	13,05
24	KB27-17-2 к=8; к=1,15 Вказ.п.2.4 КНУ РЕКРр	Улаштування основи із щебеню-висівок , за зміни товщини на кожен 1 см вилучати з норми 27-17-1 до товщ. 4 см	100м2	-13,05
25	KB27-65-3 к=1,15 Вказ.п.2.4 КНУ РЕКРр	Улаштування покриття з фігурних елементів мощення товщ. 0,08 м сірого кольору на основі з висівково-цементної суміші товщ. 0,04 м з приготуванням висівково-цементної суміші (120 кг цементу на 1 м3 висівок)	1000 м2	1,293
26	KB27-65-3 к=1,15 Вказ.п.2.4 КНУ РЕКРр	Улаштування покриття з фігурних елементів мощення кольорових товщ. 0, 08 м на основі з висівково-цементної суміші товщ. 0,04 м з приготуванням висівково-цементної суміші (120 кг цементу на 1 м3 висівок)	1000 м2	0,012
		ДОРОЖНІЙ ОДЯГ пішохідної частини		
27	KP1-5-1	Розробка корита під поребрик екскаватором з доробкою вручну, група ґрунту 1	100 м3	0,2
28	C311-5-М	Перевезення сміття до 5 км	т	33
29	KP18-30-1	Установлення бетонних поребриків на бетонну основу	м	351
30	K589921- A003 варіант 3	Поребрики БР 100.20.8	шт	351
31	KP18-12-7	Улаштування дорожніх корит коритного профілю з застосуванням екскаваторів, глибина корита до 250 мм	100м2	6,16
32	C311-5-М	Перевезення сміття до 5 км	т	215
33	KB27-17-1 к=1,15 Вказ.п.2.4 КНУ РЕКРр	Улаштування основи із щебенево-піщаної суміші С-7 за товщини шару 12 см	100м2	6,16
34	KB27-17-1 к=1,15 Вказ.п.2.4 КНУ РЕКРр	Улаштування основи із щебеню-висівок за товщини шару 12 см	100м2	6,16
35	KB27-17-2 к=9; к=1,15 Вказ.п.2.4 КНУ РЕКРр	Улаштування основи із щебеню-висівок, за зміни товщини на кожен 1 см вилучати з норми 27-17-1 до товщ. 3 см	100м2	-6,16

36	КБ27-65-3 к=1,15 Вказ.п.2.4 КНУ РЕКРр	Улаштування покриття з фігурних елементів мощення сірого кольору товщ. 0,06 м на основі з висівково-цементної суміші товщ. 0,03 м з приготуванням висівково-цементної суміші (120 кг цементу на 1 м3 висівок)	1000 м2	0,1754
37	КБ27-65-3 к=1,15 Вказ.п.2.4 КНУ РЕКРр	Улаштування покриття з фігурних елементів мощення кольорових товщ. 0,06 м на основі з висівково-цементної суміші товщ. 0,03 м з приготуванням висівково-цементної суміші (120 кг цементу на 1 м3 висівок)	1000 м2	0,4092
38	КР18-30-1	Установлення бетонних водовідливів на бетонну основу	м	48
39	К589921- А003 варіант 1	Водовідвід 25x18x6 см	шт	192
40	КБ27-65-3 к=1,15 Вказ.п.2.4 КНУ РЕКРр	Улаштування тактильних смуг попереджувальних на основі з висівково-цементної суміші товщ. 0,03 м з приготуванням висівково-цементної суміші (120 кг цементу на 1 м3 висівок)	1000 м2	0,0227
41	КР18-49-2	Різання поребриків та лотків	1м різу	111
42	КР1-29-5	Планування площ біля поребрика за даними візирувальних позначок візуально в насипних ґрунтах, група ґрунту 1	1 м2	155
43	ДБЗ-22-2	Встановлення трубчастих сталевих опор дорожніх знаків з улаштуванням бетонних фундаментів, бетон В 3,5	1 опора	3
44	С113-134 варіант 1	Вартість стояків СКМ 1.40	м	12
45	КР18-61-4	Навішування щитків дорзнаків	100шт	0,03
46	& С115-825- 1-И варіант 1	Щитків дорзнаків 2.1	100 шт	0,03
Улаштування зливової каналізації				
1	КР1-9-9	Розробка ґрунту в котлованах екскаваторами місткістю ковша 0,25 м3 з навантаженням на автомобілі-самоскиди, група ґрунту 1	100 м3	0,15
2	С311-5	Перевезення ґрунту до 5 км	т	25
3	КР1-8-9	Розробка ґрунту екскаваторами місткістю ковша 0,25 м3 у відвал, група ґрунту 1	100 м3	3
4	КР1-18-1 тех.ч. п.1.3 табл.2 п.4 к=1,2	Розробка ґрунту вручну в траншеях глибиною до 2 м без кріплень з укосами, група ґрунту 1 [доробка вручну, розробленого механізованим способом]	100 м3	0,12
5	КР16-40-1	Улаштування піщаної основи під трубопроводи	м3	10
6	КГ23-1-6	Укладання трубопроводів з двошарових гофрованих труб "КОРСИС" довжиною 6 м і діаметром 315 мм	100 м	1,05
7	КР16-52-1	Приєднання каналізаційних трубопроводів до існуючої мережі в сухих ґрунтах	шт	1
8	КР16-51-3	Улаштування колодязів дощоприймальних круглих діаметром 1,0 м із збірного залізобетону в сухих ґрунтах	м3	2,58
9	К585521- Л048	Плити днищ ПН10 залізобетонні серія 3.900.1-14 випуск 1	шт	4
10	К585521- Л004	Кільця КС10.6 залізобетонні серія 3.900.1-14 випуск 1	шт	2
11	К585521- Л005 варіант 1	Кільця КС10.9-С залізобетонні серія 3.900.1-14 випуск 1	шт	2
12	К585521-	Кільця КС10.6-С залізобетонні серія	шт	2

	Л004 варіант 1	3.900.1-14 випуск 1		
13	K585521- Л032	Плити покриття ПП10-2 залізобетонні серія 3.900.1-14 випуск 1	шт	4
14	K585521- Л052	Кільця опорні КО6 залізобетонні серія 3.900.1-14 випуск 1	шт	4
15	KP3-28-1	Підмуровка стін колодязя із цегли	100 м3	0,0012
16	C113-753	Люк чавунний для колодязів легкий	шт	2
17	C113-750 варіант 1	Дощоприймач типу ДБ-1 (800x400мм)	шт	2
18	KP1-12-1	Засипання траншей піском бульдозерами потужністю 59 кВт при переміщенні ґрунту до 5 м, група ґрунту 1	100 м3	0,165
19	C1421-10634 варіант 2	Пісок природний, рядовий	м3	18,15
20	KP1-20-1	Засипання вручну траншей, пазух котлованів та ям, група ґрунту 1	100 м3	0,13
21	KP1-12-1	Засипання траншей бульдозерами потужністю 59 кВт при переміщенні ґрунту до 5 м, група ґрунту 1	100 м3	3,03
22	KP1-14-1	Ущільнення ґрунту пневматичними трамбівками, група ґрунту 1-2	100 м3	3,05
23	KP1-11-1 тех.ч. п.1.3 табл.2 п.3 к=0,85	Розрівнювання лишків ґрунту бульдозерами потужністю 59 кВт при переміщенні до 10 м, група ґрунту 1 [раніше розпушених ґрунтів]	100 м3	0,22
		Благоустрій монтаж малих архітектурних форм		
1	KP20-12-1	Монтаж малих архітектурних форм	1т	0,24
2	& 560110-173- СА	Лавки садові Tobi Sho Лофт 150 см, дуб; (маса=0,015)	шт	8
3	& 560110-173- У варіант 1	Урни для сміття вулична Artel masterov У006 чорн. 92x33x42хсм, 50 л; (маса=0,015)	шт	8

1. Загальні умови.

1.1. Виконавець зобов'язується надати послуги згідно з відомості обсягів послуг (Технічного завдання);

1.2. Послуги повинні бути надані з дотриманням технологічних процесів будівництва, відповідати вимогам будівельних норм, правилам та стандартам встановленим для виконання такого виду робіт/послуг, матеріальні ресурси, що використовуються для їх виконання, повинні відповідати нормативно-правовим актам і нормативним документам у галузі будівництва, проектній документації та умовам Договору.

1.3. З метою контролю за відповідністю послуг та матеріальних ресурсів установленим вимогам, замовник забезпечує здійснення технічного нагляду за будівництвом у порядку, встановленому законодавством.

2. Інформація щодо охорони праці та показників впливу на довкілля й клімат, дотримання правил дорожнього руху

2.1. Послуги, що є предметом закупівлі, надаються із застосуванням екологічно безпечних матеріалів, машини і механізмів без впливу на довкілля та відповідають основним вимогам державної політики України в галузі захисту довкілля та вимогам чинного природоохоронного законодавства.

2.2. Виконавець відповідає за дотримання нормативних актів з охорони праці при виконанні робіт. Нещасні випадки, що відбулись з робітниками підрядника/виконавця розслідуються та беруться на облік згідно з чинним законодавством України.

2.3. Виконавець гарантує, що ним для виконання вищезазначених робіт/послуг будуть використовуватися якісні матеріали, машини і механізми, які відповідають вимогам діючого природоохоронного законодавства, а також будуть застосовуватися заходи із захисту довкілля.

2.4. На виконання Законів України "Про дорожній рух", "Про автомобільні дороги" та Правил Дорожнього руху посадові особи, які відповідають за ремонт автомобільних доріг, вулиць та залізничних переїздів, мостів, шляхопроводів, інших споруд, зобов'язані:

- при виникненні умов, що створюють загрозу безпеці дорожнього руху, здійснювати заходи для своєчасної заборони або обмеження руху, а також відновлення безпечних умов для руху;

- впроваджувати у повному обсязі заходи щодо безпеки дорожнього руху при здійсненні ремонту доріг, вулиць та залізничних переїздів; шляхопроводів, інших споруд;

- позначати місця виконання робіт, місця, де залишено на дорозі, вулиці, залізничному переїзді машини і механізми, будівельні матеріали тощо, відповідними дорожніми знаками, огорожувальними і направляючими засобами, а в темний час доби і при тумані - сигнальними вогнями, передбаченими діючими нормами;

- по закінченні робіт на дорозі, вулиці, залізничному переїзді негайно привести їх у стан, що забезпечує безперешкодний і безпечний рух транспортних засобів і пішоходів, та впорядкувати зони відчуження;

- у разі забруднення проїзної частини доріг, вулиць, залізничних переїздів невідкладно здійснювати заходи для їх очищення і своєчасного попередження учасників дорожнього руху про загрозу безпеці руху, що виникла;

- у разі необхідності обладнувати їх технічними засобами регулювання дорожнього руху, тощо.

3. Вимоги до Виконавця.

3.1. В ціну тендерної пропозиції Учасник має включити вартість всіх будівельних матеріалів, конструкцій, виробів та обладнання, тощо які необхідні для виконання обсягу послуг.

3.2. Матеріальні ресурси, що використовуються для виконання поточного ремонту повинні бути новими, відповідати державним стандартам, будівельним нормам, іншим нормативним документам та договору.

3.3. Товари, що використовуються для надання послуг мають бути придбані з дотриманням вимог постанови Кабінету Міністрів України від 30.12.2015 № 1147 «Про заборону ввезення на митну територію України товарів, що походять з Російської Федерації», постанови Кабінету Міністрів України від 09.04.2022 № 426 «Про застосування заборони ввезення товарів з Російської Федерації» тощо.

4. Вимоги до якості

4.1. Виконавець гарантує якість та можливість експлуатації об'єкта відповідно до умов проектної документації та тендерної пропозиції на протязі гарантійного строку (міжремонтний строк служби дорожнього одягу), що становить 4 роки.

4.2. Підрядник/виконавець повинен виконати роботи/надати послуги, якість яких відповідає умовам та настановам Мінрегіонбуду, технологічним картам, тощо.

5. Місце надання послуг: проїзд до житлових будинків № 101/1, 101/2 з вулиці Луцької в місті Володимир Волинської області

6. Строк надання послуг: до 31.10.2023 року.

7. Інше.

7.1. Для підтвердження відповідності тендерної пропозиції технічним, якісним, кількісним та іншим вимогам замовника до предмета закупівлі, учасник процедури закупівлі у складі тендерної пропозиції повинен надати:

- договірну ціну (тверду) та підтвердуючі розрахунки за статтями витрат договірної ціни, а саме: пояснювальну записку; локальні кошториси (мають бути складені відповідно до технічного завдання з урахуванням будівельного технологічного процесу); розрахунок заробітної плати; розрахунок вартості матеріальних ресурсів

(відомість ресурсів до локального кошторису); розрахунок вартості експлуатації будівельних машин і механізмів; розрахунок загальновиробничих та адміністративних витрат; розрахунок загальновиробничих витрат (виходячи з структури будівельної організації); розрахунок коштів на покриття адміністративних витрат будівельно-монтажних організацій; розрахунок прибутку; розрахунок коштів на відрядження працівників (у разі їх включення до договірної ціни), розрахунок коштів на покриття ризику, тощо;

- лист- гарантію про відповідність необхідним технічним, якісним та кількісним характеристикам предмета закупівлі, в якому учасник гарантує замовнику виконання робіт/надання послуг якісно, у кількості та терміни встановлені замовником, а також гарантує, що будівельні матеріали та вироби, від яких залежить якість будівельної продукції, буде відповідати вимогам проектів, ДБН, ДСТУ та іншим нормативно-правовим актам у сфері будівництва. Гарантійний лист повинен містити унікальний номер оголошення про проведення процедури закупівлі, присвоєного електронною системою закупівель щодо якої подається тендерна пропозиція
- гарантійний лист про те, що послуги з поточного ремонту включають заходи щодо дотримання діючих правил техніки безпеки, охорони праці, пожежної безпеки, вимог санітарних норм та охорони навколишнього середовища;
- інформацію щодо застосування заходів із захисту довкілля (довідка, складена у довільній формі, в якій мають передбачатись такі заходи: не допускати розливу нафтопродуктів, мастил та інших хімічних речовин на ґрунт, асфальтове покриття; під час експлуатації автотранспорту викид відпрацьованих газів не повинен перевищувати допустимі норми; не допускати складування сміття у несанкціонованих місцях; компенсувати шкоду, заподіяну в разі забруднення або іншого негативного впливу на природне середовище; тощо).
- проект календарного графіку надання послуг.

7.2. Ціна тендерної пропозиції учасника процедури закупівлі повинна бути визначена за **твердою договірною ціною** згідно КНУ «Настанова з визначення вартості будівництва», з врахуванням коштів на покриття ризику у розмірі 2% (два відсотки).

Учасники закупівлі надають у складі тендерної пропозиції довідку з інформацією про те, чи включені до розрахунку вартості тендерної пропозиції кошти на покриття ризику всіх учасників будівництва (в тому числі чи будуть включені при формуванні договірної ціни за результатами аукціону).

У ціні пропозиції учасника процедури закупівлі (договірній ціні) окремим розділом враховуються також кошти на покриття витрат, пов'язаних з придбанням та доставкою на об'єкт будівництва устаткування, меблів та інвентарю, забезпечення яким покладається на учасника процедури закупівлі (підрядника) (п. 5.1. КНУ «Настанова з визначення вартості будівництва»).

Загальна вартість устаткування, меблів та інвентарю (малих архітектурних форм), в тому числі транспортні та заготівельно-складські витрати, не повинна перевищувати 48277,00 грн. без ПДВ (згідно затвердженого робочого проекту, зокрема зведеного кошторисного розрахунку вартості об'єкта, що додається до Додатку № 3 окремим файлом).

7.3. У **Додатку № 3** до Тендерної документації «Технічне завдання» всі посилання на конкретні марку чи виробника або на конкретний процес, що характеризує продукт чи послугу певного суб'єкта господарювання, чи на торгові марки, патенти, типи або конкретне місце походження чи спосіб виробництва треба розуміти та читати з додатковим виразом "або еквівалент". Посилання на торгівельну марку, фірму, патент, виробника, тощо здійснено для коректного визначення Учасником вартості надання послуг, зазначених у технічному завданні.

7.4. Відомість ресурсів на основні будівельні матеріали (згідно затвердженого робочого проекту):

Щебінь-висівки, марка М-1000 і більше, фракція до 3 мм – не менше 168,68088 м³;

Готова піщано-щебенева суміш С5, розмір зерен понад 0 до 70 мм, марка М1000 – не менше 346,347 м³;

Щебенево-піщана суміш С7 розмір зерен понад 0 до 40 мм, марка М1000 – не менше 115,0674 м³;

Суміші асфальтобетонні гарячі і теплі [асфальтобетон щільний] (дорожні)(аеродромні), що застосовуються у верхніх шарах покриттів, дрібнозернисті, тип А, марка 1 – не менше 2,5т;

Плити тактильні – не менше 22,927 м²;

Плити бетонні тротуарні фігурні сірого кольору, товщина 80 мм, бетон В30 (М400)(МР3200) – не менше 1305,93 м²;

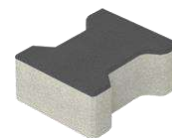
Плити бетонні тротуарні фігурні кольорові, товщина 80 мм, бетон В30 [М400] [МР3200] – не менше 12,12 м²;

Плити бетонні тротуарні фігурні сірого кольору, товщина 60 мм, бетон В30 (М400)(МР3200) – не менше 177,154 м²;

Плити бетонні тротуарні фігурні кольорові, товщина 60 мм, бетон В30 [М400] [МР3200] – не менше 413,292 м².

Примітка: Плити бетонні тротуарні фігурні сірого кольору та кольорові, товщина 80 мм – тип «Катушка» («Подвійна Т») згідно малюнку 1.

Малюнок 1



7.5. Вимоги до якості окремих будівельних матеріалів.

Плити бетонні тротуарні фігурні мають бути екологічно чистими, виготовленими у 2022-2023 році, новими, такими, що не перебували в експлуатації, термін та умови їх зберігання не порушені. Гарантійний термін на матеріал складає не менше 4 років з моменту надання послуг.

Крім того, зазначені матеріали повинні відповідати державним стандартам, будівельним нормам, іншим нормативним документам, що має бути підтверджено копіями сертифікатів або паспортів якості, дійсними на дату подання пропозиції.

Якщо Учасник не є виробником зазначених матеріалів, то має надати підтвердження співпраці із виробником/постачальником, а саме:

- оригінал або посвідчені Учасником відповідно до умов тендерної документації копії договору(орів) поставки плит бетонних тротуарних фігурних товщиною 80 мм та 60 мм (сірого кольору та кольорові) та/або договір(-ори) надання послуг/виконання робіт з виготовлення плит бетонних тротуарних фігурних товщиною 80 мм та 60 мм (сірого кольору та кольорові) тощо, чинний протягом всього строку надання послуг, що є предметом закупівлі (в договорі або в додатках до нього має бути обов'язково зазначено марка, тип, кількість та обсяги поставки/відвантаження плит бетонних тротуарних фігурних);

- оригінал гарантійного листа від виробника та/або постачальника плит бетонних тротуарних фігурних адресований учаснику про безперебійне постачання учаснику плит бетонних тротуарних фігурних із зазначенням кожної марки, типу, кількості та щомісячних обсягів поставки/відвантаження протягом всього строку надання послуг (в гарантійному листі також обов'язково зазначається номер та дата договору, номер закупівлі).

- оригінал або посвідчені Учасником відповідно до умов тендерної документації копії сертифікатів або паспортів якості на плити бетонні тротуарні фігурні товщиною 80 мм та 60 мм (сірого кольору та кольорові), дійсні на дату подання пропозиції.

7.6. Інформація щодо малих архітектурних форм (згідно затвердженого робочого проекту):

№ з/п	Найменування, маса одиниці	Орієнтовне зображення	Вартість за одиницю згідно затвердженої кошторисної частини проектної документації (грн. без ПДВ)
-------	----------------------------	-----------------------	---

1	Лавки садові Tobi Sho Лофт 150 см, дуб; (маса=0,015)		4050,00
2	Урни для сміття вулична Artel masterov Y006 чорн. 92x33x42хсм, 50 л; (маса=0,015)		1756,67

Якщо Учасником пропонується еквівалент малих архітектурних форм до того, що вимагається Замовником, додатково у складі тендерної пропозиції Учасник надає таблицю, складену в довільні формі, яка у порівняльному вигляді містить відомості щодо основних технічних та якісних характеристик малих архітектурних форм (в тому числі орієнтовне зображення), що вимагається Замовником до основних технічних та якісних характеристик еквівалентних малих архітектурних форм, що пропонується Учасником.

Завдання виконавчого комітету Володимирської міської ради
 (назва організації, що затверджує)

Затверджено (схвалено)

Зведений кошторисний розрахунок у сумі 3792,757 тис. грн.
 В тому числі зборів сум 0 тис. грн.

Примітка: *В. А. Кавалівська*
 (позначення в коментарях)
 (позначення на документі про затвердження)
Григорівська *Михайло* *Сергій Михайлович*



2023 р.

ЗВЕДЕНИЙ КОШТОРИСНИЙ РОЗРАХУНОК ВАРТІСТІ ОБ'ЄКТА БУДІВНИЦТВА №

Поточний ремонт проїзду до житлових будинків № 101/1, 101/2 з вулиці Луцької в місті Володимир Волинської області

Складений за поточними цінами станом на 10 квітня 2023 р.

№ Ч.ч	Номери кошторисів і розрахунків	Найменування глав, будівель, споруд, лінійних об'єктів інженерно-транспортної інфраструктури, робіт і витрат	Кошторисна вартість, тис. грн.				Загальна вартість
			Будівельних робіт	Устаткування, меблів та інвентарю	інших витрат		
1	2		4	5	6	7	
1	01-01	Глава 1. Підготовка території будівництва Підготовка території	181,734	-	-	181,734	
		Разом по главі 1:	181,734	-	-	181,734	
2	02-01	Глава 2. Об'єкти основного призначення Поточний ремонт проїзду до житлових будинків № 101/1, 101/2 з вулиці Луцької в місті Володимир Волинської області	2446,819	-	-	2446,819	
		Разом по главі 2:	2446,819	-	-	2446,819	

3	06-01	Глава 6. Зовнішні мережі та споруди водопостачання, водовідведення, теплопостачання та газопостачання Улаштування зливової каналізації	223,679	-	-	-	223,679
	Разом по главі 6:		223,679	-	-	-	223,679
4	07-01	Глава 7. Благоустрій та озеленення території Благоустрій	4,081	48,277	-	-	52,358
	Разом по главі 7:		4,081	48,277	-	-	52,358
	Разом по главах 1-7:		2856,313	48,277	-	-	2904,590
	Разом по главах 1-8:		2856,313	48,277	-	-	2904,590
	Разом по главах 1-9:		2856,313	48,277	-	-	2904,590
5	Настанова [4.32]	Глава 10. Утримання служби замовника та інжинірингові послуги	-	-	-	29,046	29,046
6	Настанова [4.32]	Кошти на утримання служби замовника (1%)	-	-	-	43,569	43,569
7	Розрахунок N П-106	Кошти на здійснення технічного нагляду (1,5%)	-	-	-	5,809	5,809
	Кошти на проведення процедури закупівлі		-	-	-	-	-
	Разом по главі 10:		-	-	-	78,424	78,424
8	Настанова [4.34]	Глава 12. Проектні, вишукувальні роботи, експертиза та авторський нагляд	-	-	-	36,883	36,883
	Вартість проектно-вишукувальних робіт		-	-	-	-	-
	Разом по главі 12:		-	-	-	36,883	36,883
	Разом по главах 1-12:		2856,313	48,277	-	115,307	3019,897
	Кошторисний прибуток (П)		57,331	-	-	-	57,331
	Кошти на покриття адміністративних витрат будівельних організацій (АВ)		-	-	-	29,152	29,152
	Кошти на покриття ризику всіх учасників будівництва		57,126	0,966	-	2,306	60,398
	Разом		2970,770	49,243	-	146,765	3166,778
	Настанова [4.43]	Податок на додану вартість	-	-	-	625,979	625,979

1	2	3	4	5	6	7
	Всього по зведеному кошторисному розрахунку		2970,770	49,243	112,144	3192,157

Керівник проектної організації
 Головний інженер проекту
 Керівник відділу



Андрій ГЕДЗ
 Костянтин ЖИЛЬЦОВ